



JÄRVEÄÄRSE KINNISTU LIITUMINE ELEKTRIVÕRGUGA, KURU KÜLA
ALUTAGUSE VALD, IDA-VIRU MAAKOND

STAADIUM:

TÖÖPROJEKT

TÖÖ TEOSTAJA:
PROJEKTEERIJA:

OÜ STROMTEC
JAANUS KALDOJA
5534119
jaanus@stromtec.ee

VASTUTAV SPETSIALIST:

JAANUS KALDOJA

TÖÖ NUMBER:
TELLIJA PROJEKTI KOOD:

24-168
LC 2367

Tellija:

Elektrilevi OÜ
Reg.kood: 11050857
Veskiposti 12, 10138 Tallinn
Telefon 7154230

TARTU
Oktoober 2024

OÜ Stromtec. Päevalille 2-2, 61714, Ülenurme, Tartumaa.
Tel. 5534119, jaanus@stromtec.ee
Reg nr: 12688881 MTR: TEL002388

Sisukord

1. ASUKOHT	3
2. SELETUSKIRI	3
2.1 ÜLDOSA	3
2.2 TEHNILINE LAHENDUS. TEOSTATAVAD TÖÖD	5
2.2.1 Projekteeritud mp kaabelliinid	5
2.2.2 Projekteeritud liitumiskilbid ja jaotuskilbid	6
2.3 KAITSE JA MAANDAMINE	6
2.4 TÄHISTUSED	7
2.5 OLEMASOLEVA TELIA EESTI AS SIDEEHITISE KAITSE	7
2.6 RISTUMINE MAAPARANDUSSÜSTEEMIGA	8
3. TÖÖTERVISHOID JA TÖÖOHUTUS	8
3.1 EHITUSPLATSI ETTEVALMISTUS	8
3.2 OHUTUSE TAGAMINE JA LIIKLUSKORRALDUS	8
3.3 OLEMASOLEVATE EHITISTE JA RAJATISTEGA ARVESTAMINE	9
3.4 TÖÖTERVISHOID JA TÖÖOHUTUSNÕUDED	9
3.5 EHITUSTÖÖDE DOKUMENTEERIMINE JA JÄRELEVALVE	9
3.6 TÖÖDE KVALITEEDINÕUDED	10
3.7 TEEDE-EHITUSE OSA	10
3.7.1 Teetööde üldised tehnoloogianõuanded	10
3.7.2 Liikluskorraldus ehituse ajal	10
3.7.3 Liikluskorraldusvahendid	10
3.7.4 Kaeviku tagasitäide	10
3.7.5 Katendi taastamine ja vertikaalplaneering	11
3.7.6 Nõuded katendis kasutatavatele materjalidele	11
3.7.7 Haljastus	11
4. ANDMETABELID	12
4.1 PÕHIMATERJALIDE SPETSIFIKATSIOON	12
4.2 TÖÖDEMAHTUDE TABEL	12
5. KOOSKÕLASTUSED	13
5.1 KOOSKÕLASTUSTE KOONDTABEL	13
5.2 KOOSKÕLASTUSTE ÄRAKIRJAD	13
6. LISAD	14
6.1 PILDID (OLEMASOLEV OLUKORD)	14
6.2 PROJEKTEERIMISE LÄHTEÜLESANNE	15
7. JOONISED	16

Üldasendiplaan

00Y

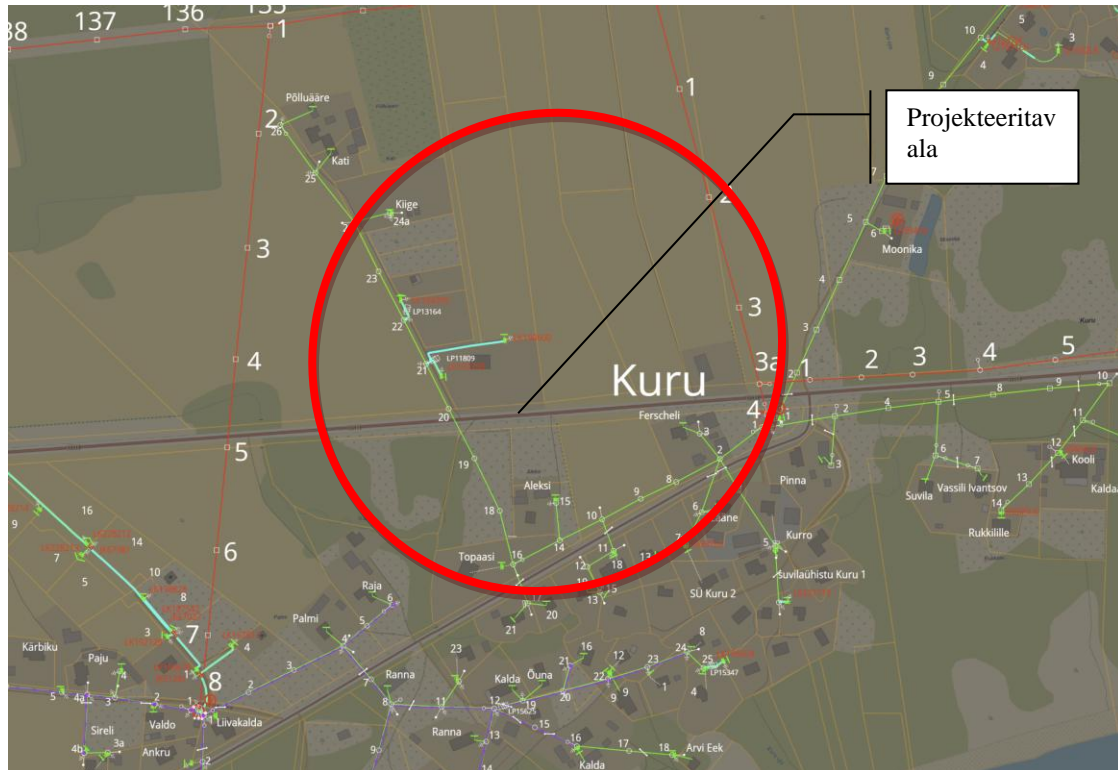
Asendiplaanid

001-002

Skeemid ja muud joonised

003

1. ASUKOHT



2. SELETUSKIRI

2.1 Üldosa

Käesolevas projektis on lahendatud Järveääre detailplaneeringualale elektriliitumispunktide loomine.

Projekt on koostatud lähtudes kehtivatest normdokumentidest, millist pidada kinni ehitusel ning hilisemal käidul:

- „Ehitusseadustik“;
- „Asjaõigusseadus AÕS“.
- „Seadme ohutuse seadus“;
- Elektrilevi OÜ ettevõttestandardid, juhendid;
- EVS-EN 61140:2016/AC:2017 „Madalpingelised elektripaigaldised. Osa 4-41: Kaitseviisid. Kaitse elektrilöögi eest“;
- EVS-HD 60364-4-42:2022 „Madalpingelised elektripaigaldised. Osa 4-42: Kaitseviisid. Kaitse kuumustoime eest“;
- EVS-HD 60364-4-43:2023 „Madalpingelised elektripaigaldised. Osa 4-43: Kaitseviisid. Liigvoolukaitse“;
- EVS-HD 60364-4-44:2016 „Madalpingelised elektripaigaldised. Osa 4-44: Kaitseviisid. Kaitse pingehäirete ja elektromagnetiliste häirete eest“;
- EVS-HD 60364-5-51:2009/A11:2013 „Ehitiste elektripaigaldised. Osa 5-51: Elektriseadmete valik ja paigaldamine. Üldjuhised“;

- EVS-HD 60364-4-444:2010/AC:2012 „Madalpingelised elektripaigaldised. Osa 4-444: Kaitseviisid" Kaitse pingehäiringute ja elektromagnetiliste häiringute eest";
- EVS-HD 60364-5-52:2011 "Madalpingelised elektripaigaldised. Osa 5-52: Elektriseadmete valik ja paigaldamine. Juhistikud";
- EVS-HD 60364-5-54:2011 "Madalpingelised elektripaigaldised. Osa 5-54: Elektriseadmete valik ja paigaldamine. Maandamine ja kaitsejuhgid";
- EVS-HD 60364-5-54:2011 "Ehitiste elektripaigaldised. Osa 5-54: Elektriseadmete valik ja paigaldamine. Maandamine, kaitsejuhgid ja kaitsepotentsiaaliühtlustusjuhgid";
- EVS-EN 50110-1:2023 „Elektripaigaldiste käit. Osa 1: Üldnõuded";
- EVS-EN 61936-1:2021 „Tugevvoolupaigaldised nimivahelduvpingega üle 1 kV Osa 1: Üldnõuded";
- EVS-EN 50522:2022 „Üle 1 kV nimivahelduvpingega tugevvoolupaigaldiste maandamine";
- Teised Eesti Vabariigi kehtivad seadused, normid ja õigusaktid

Enne ehitustööde algust tuleb ehitajal kirjalikult teavitada tööst puudutatud kinnistu(te) omanikke töödega alustamisest vähemalt 3 päeva enne töödega alustamist (kui kooskõlastuste koondtabelis pole määratud pikemat tähtaega), teavitades neid tööde teostamisest nende maaüksustel ning arvestama nende tingimuste, nõudmiste ja kooskõlastuste tingimustega. Samuti teavitada 3 päeva enne ehitustööd Tellija projektijuhti, kohalikku omavalitsust, tehnovõrkude valdajaid ning arvestama ehitustöödel nende tingimuste, nõudmiste ja kooskõlastuste tingimustega. Enne ehitustööde algust tuleb ehitajal taotleda luba kohalikult omavalitsuselt kaevetööde läbiviimiseks ning võtta tööülesanne Elektrilevi OÜ vastavast piirkonnast. Enne ehitustööde algust tuleb ehitajal projekteeritud kaablitrassid looduses maha märkida. Tööde alustamisel tuleb informeerida tehnovõrkude valdajaid ja vajadusel täpsustada tehnovõrkude täpne asukoht surfimise teel ja kutsuda kohale trassi valdaja esindaja. Ehituse käigus kahjustada saanud maa-alune kommunikatsioon tuleb ehitajal nõuetekohaselt taastada. Tööd teostada Elektrilevi OÜ piirkonna varahalduriga kooskõlastatult.

Ehitustööd teostada vastavalt tellija ja kohaliku omavalitsuse kehtestatud korrale. Meetmed ohutuks tööks elektriseadmetel ja nende kaitsetsoonis määrata kindlaks tööjuhatuse kooskõlkele enne tööde alustamist. Pidada kinni töötervishoiu, tööohutuse ja elektriohutuse nõuetest ning headest tavadest.

Ehitajal on kohustus täita liikluskorralduse nõudeid teetöödel, mis on kehtestatud Majandus- ja taristuministri 13.07.2015.a. määrusega nr 90 "Liikluskorralduse nõuded teetöödel".

Seadmete parameetrid on antud asendiplaanidel ja elektriskeemil. Paigaldatud kaitsmed ja projekteeritud maanduspaigaldised tagavad elektriseadmete ohutuse. Uute madalpingeliinide pingestamise käigus kontrollida faasijärjestuse sobivust kõigile kolmefaasilistele tarbijatele. Projekti asendiplaanil ja töömahtude tabelis on toodud kaablitele projektsioon väärtused. Seletuskirjas ja elektrilisel skeemil antud arvutuslikud/elektrilised kaablite pikkused ning materjalide spetsifikatsioonid/arvutuslikud/elektrilised kaablite pikkused + reserv.

Alusplaanidena on kasutatud alljärgnevaid materjale:

- a) OÜ Kirjanurk töö nr. 12560G; 10.2024.

NB! Ehitustöödel tekkinud küsimused ja probleemid, mida pole kajastatud käesolevas projektis või on ebaselged, lahendatakse töö käigus kooskõlastatult projekti autori ja töö tellijaga.

2.2 Tehniline lahendus. Teostatavad tööd

2.2.1 Projekteeritud mp kaabelliinid

Kaabelliinide väljaehitamisel juhendada juhendist P343. Projekteeritud kaablite parameetrid koos algus- ja lõpp-punktidega on toodud ülelektriskeemil 003, kaablite kulgemine looduses on esitatud asendiplaanidel 001-002, põhimaterjalid koos varuga spetsifikatsioonis (Tabel 4.1) ning tööde mahud on esitatud tööde mahtude tabelis (Tabel 4.2).

Kaablid on kogu ulatuses ette nähtud paigaldada kaitsetorusse. Kaabelliini ühendamiseks paigaldada olemasolevasse Kuru alajaama uus fiidrikaitseüliti olemasoleva üliti asemele. Kaabli ristumised maantee ja sissesõiduteega teostada kinnisel meetodil. Tööde täpne järjekord ja meetoodika jääb objektile ehitaja lahendada. Enne kaevetöid trass looduses maha märkida. Kaablite tüüp ning kogused on toodud tabelis 3.1.

TÖÖDE KIRJELDUS:

Maakaabli alla kaevikusse paigaldada (kivises pinnases või kui kaeviku põhi jäetakse tasandamata) kuni 10 cm liiva. Kaablite lubatud paigaldustemperatuuridel lähtuda tootja andmetest.

Ristumisel maa-aluste kommunikatsioonidega (tarbijakaablid, side, vesi, jne) tuleb kohale kutsuda vastavate trasside esindajad ja kaabel kaitsta kaablikaitsetoruga (kaabel on ristumiskohast mõlemale poole vähemalt 2m ulatuses paigaldatud torusse) ning juhendada normidekohastest püst- ja horisontaalvahekaugustest ning kooskõlastustes toodud tingimustest. Torude otsad tuleb tihendada ehitusvahuga. Kaabli montaažil jälgida tootja poolt lubatud painderaadiusi, tõmbejõudusid ja teisi paigaldustingimusi. Kaevamistööd teiste kommunikatsioonide kaitsetsoonis teostada käsitsi, (vt. kooskõlastuste tingimusi). Mehhaniseeritud kaevamine on lubatud ainult maaaluste rajatiste valdajate loal, seejuures enne kontrollides, kas maa sees ei leidu plaanidele kandmata rajatise. Ristumisel allmaarajatistega tuleb kaabli paigaldussügavus täpsustada kohapeal ehituse käigus, tehes käsitsi kaevates kindlaks nende täpse asukoha ja suuna ning otsustada pealt või altpoolt läbimineku kasuks. Vajadusel toetada sidekaablid ja olemasolevad elektrikaablid kaevetööde ajaks. Kaevamistööde käigus selgunud maa-aluste kommunikatsioonide teisiti paiknemisel teavitada sellest vastavate kommunikatsioonide esindajaid. Kogu trassi ulatuses tähistada kaabel märkelindiga. Pärast kaablite paigaldamist tuleb teha kaabelliini ja maanduspaigaldise teostusjoonised.

Pärast kaevetööde ja kaabelliini paigaldustööde lõppu tuleb kaablikaevis täita tihendatud pinnasega (pinnase tihendamise koefitsient valida vastavalt Maanteeameti peadirektori käskkirjale nr 264). Samuti taastada teekatted ja haljastus endisele või maapinna taastamise joonisel ettenähtud kujule.

Kaablite paigaldusel pidada kinni tabelis 3.2 toodud vähimatest vahemikest. Järgida kaabli tootja poolt nõutud vähimaid painderaadiusi.

Tabel 3.2. Elektrikaabli horisontaalsed ja vertikaalsed vahekaugused teiste kommunikatsioonidega ristumisel, torus/ilma toruta

Nimetus	Paralleelkulgemisel	Ristumisel
Vee- ja kanalisatsioonitoru	$\geq 1,0 / >1,0$	$\geq 0,25 / \geq 0,5$
Sidekaabel	$0,25 \dots 0,5 / >0,5$	$\geq 0,15 / \geq 0,5$
Gaasitoru	$\geq 1,0 / 1,0$	$/ \geq 0,6$ (kaabel terashülsis)
Kaugküttetorustik kanali pealispind	$\geq 2,0 / -$	$\geq 0,25 / \geq 0,5$
Elektrikaabel	$\geq 0,07 / \geq 0,1$	$\geq 0,1 / \geq 0,25 \dots 0,5$

Kaabli trassid paigaldada riigitee maaüksusel minimaalselt 1,0m sügavusele 750N kaitsetorus või vastavalt asendiplaanidel viidatult 1250N kaitsetorus ja vastaval sügavusel.

2.2.2 Projekteeritud liitumiskilbid ja jaotuskilbid

Liitumiskilpide väljaehitusel juhinduda Elektrilevi OÜ ettevõttestandardist P343 „0,4 kV liitumispunkt”. Projekteeritud kilpide asukoht looduses on esitatud asendiplaanil **001**. Projekteeritud kilpide parameetrid on toodud üdelektriskeemil **003**. Kilbid paigaldada sokliga pinnasesse. Kilpide paigaldamisel pinnasesse peab arvestama kohalikke ja planeeritavaid olusi. Maapinnale paigaldatava kilbi sokliosa täita kergkruusaga.

Kilp valida selline, mis vastab Tellija nõuetele. Liitumiskilpi paigaldada järgmised seadmed:

- energiaarvestussüsteem vastavalt liitumiskilbi elektrilisele põhimõtteskeemile;
- peakaitse (standardile EVS-EN 60947-2:2017 vastav kaitselahutus tagav kaitselüliti, mis vastab 8 kV impulsstaluvuspingele (vastavalt P343)) vastavalt liitumiskilbi elektrilisele põhimõtteskeemile; peakaitse peab vastama kaitselahutuse nõuetele ja olema vastavalt märgistatud.

Kilpi paigaldada kilbiskeemid koos Liituja aadressiga. Alumiiniumkaabli ühendamisel kaitselahutuslüliti klemmidele, tuleb paigaldada üleminekuklemmid Al→Cu. Kilbi paigaldamine teostada Liituja juuresolekul või Temaga kooskõlastatult. Tarbijale ettenähtud kilpide võtmed peavad olema metallist.

Olemasoleva võrgu uue fiidri toitele võtmine tostada vastavalt elektriskeemile.

Kilbile paigaldada Elektrilevi logod.

2.3 Kaitse ja maandamine

Liitumiskilpidele, mastile M21 ja jaotuskilpidele ehitada maanduspaigaldis, mille korral tagab maanduspaigaldis lubatava puutepinge 0,4 kV võrgus ühefaasilisel maaühendusel ≤50V. Vajaliku maandustakistuse saavutamiseks on projektis arvestatud 10m maandurit maapinda kilbi kohta (Ø10mm) Lõpukilpidele rajada potentsiaalitasandusrõngaga maanduspaigaldis.

Maanduspaigaldise kontuuri võib paigaldada kaevatavasse kaablikaevisesse. Vertikaalmaandurite vahe maanduspaigaldise kontuuri kiires peab jääma minimaalselt 6 m. Vertikaalmaandureid ühendav maandusjuht paigaldada allapoole maakaabelliini trassi min 0,7m sügavusele pinnasesse.

Käesolevas elektripaigaldises on elektriohutuse tagamisel rakendatud peamiselt järgmisi kaitseviise:

PÕHIKAITSENA (otsepuutekaitse) – põhiisolatsiooni ohtlike pingestatud osade ja pingealdiste juhtivate osade vahel ning kaitsekatete ja kaitseümbriste kasutamist;

RIKKEKAITSENA (kaudpuutekaitse) – toite automaatset väljalülitamist koos maandatud kaitsepotentsiaalühthlustussüsteemi väljaehitamisega, millega tagatakse elektripaigaldise pingealdiste juhtivate osade arvestuslik puutepinge alla 50VAC. Liinide lühisvoolude väärtused tagavad nõutud väljalülitusaja 5s jooksul, vastavalt EVS-HD 60364-4-41:2017 “Madalpingelised elektripaigaldised osa 4-41: Kaitseviisid. Kaitse elektrilöögi eest” toodud nõuetes.

Maanduspaigaldiste projekteerimisel on arvestatud liivsavi-pinnasega, eritakistusega 200Ωm. Juhul, kui pinnase eritakistus osutub maanduspaigaldise kohal suuremaks ja maandustakistus ei anna soovitud tulemust siis tuleb paigaldada täiendavaid maanduselektroode. Vajaduse korral ehitada süvamaandur.

NB! Maanduspaigaldiste ehitamistel kinni pidada võrgustandardi juhendist.

2.4 Tähistused

Tähistuste paigaldamisel juhinduda Elektrilevi OÜ (0,4...20kV) juhendist P346 „Võrguvara tähistamise ja märgistamise nõuded“. Kilpides olevad fiidrid tähistada liini nimetusega ja operatiivnumbritega, fiidrite kaitsmed tähistada kaitsmete nimisuurusega. Elektrikilpidele kinnitada „Elektriohu“ märk ja elektrikilbi tunnus. Paigaldada operatiivtähised, kaablite suunad ja skeemid. Maakaabli otsad tuleb tähistada kaablilipikutega. Kaablilipikutele tuleb kanda järgmised andmed: 1) kaabli number, 2) kaabli tootemark koos soonte arvu ja ristlõigetega, 3) kaabli teise otsa võrgusõlme tunnus. Samuti järgida Elektrilevi OÜ võrgustandardeid tähistuste osas. Välitingimustes kasutatavad tähised peavad olema tugevast plastist või metallist ning peavad olema kinnitatud kilpidele ning metallkonstruktsioonidele neetidega või kruvikinnitusega puitmastidele. Kasutada musta kirjet kollasel taustal va. maandusseadme tähised mis peavad olema punast värvi.

2.5 Olemasoleva Telia Eesti AS sideehitise kaitse

1. Tööd Telia Eesti AS sideehitiste kaitsevööndis tohib teostada ainult kirjaliku tegutsemisloa alusel. Sideehitiste ohutuse tagamiseks järelevalve esindaja vahetu järelevalve all tehtavad tööd:
 - a) käsitsi lahti kaevamine sideehitise täpse asukoha ja sügavuse väljaselgitamiseks
 - b) sideehitisega seotud kaetud tööde ja kaeviku tagasitäitmise teostamine
 - c) projektist tingitud või muud järelevalve poolt ettenähtud juhtumid
2. Kaevetööd Telia Eesti AS sideehitiste kaitsevööndis teostada käsitsi.
3. Paralleelkulgemisel sidekanalisatsiooniga (juhul kui kaeviku serv on äärmistele torudele lähemal kui 1 meeter) tohib kaevetöid teostada maksimaalselt nelja meetrisel järjestikusel lõigul ja ainult käsitsi meetodil (labidaga ja ilma mehhanismideta). Sideehitiste terviklikkuse tagamiseks kasutada ebastabiilse pinnase puhul kaevikute toetamiseks standardseid toestuskilpe, sulundseinu, terastugesid koos raketispaneelidega vms.
4. Ristumised sidekanalisatsiooniga teha kinnisel meetodil.
5. Pärast tööde lõpetamist (vajadusel ka enne) Telia Eesti AS sideehitise (sidekanalisatsiooni) kaitsevööndis tellida Telia Eesti AS volitatud koostööpartnerilt sidekanalisatsiooni läbitavuse kontroll, et olla veendunud Sideehitise säilimises töödele eelnevas olukorras. Tööd tellida pärast pinnase tihendamist ja enne kõvakatete paigaldamist. Kontrolli tulemused dokumenteerida ja esitada tellija ja töövõtja poolt allkirjastatud aktina Telia Eesti AS-ile.
6. Kaeviku kaevamine sidepostidele lähemale kui 1 (üks) meeter, on keelatud. Juhul kui see on võimatu, siis võtta tarvitusele abinõud sideposti ajutiseks kindlustamiseks tööde ajaks.
7. Kui tööde teostamise käigus selgub et rajatavat ehitist ei ole võimalik ehitada ilma Telia Eesti AS ehitisi teisaldamata, siis võtta täiendavad tehnilised tingimused asendusehitiste projekteerimiseks. Juhul kui olemasolevad, kuid teadmata asukohaga ja sügavusega sideehitised paiknevad teistel asukohtadel ja sügavustel, siis korrigeeritakse vajadusel projektlahendust ehitustööde käigus peale tegeliku sügavuse ja asukoha selgumist projekti omaniku kulul.
8. Kui ehitustööde käigus muutub pinnase tasapind sidekaevude või jaotuskohtade (sidekappide) ümbruses, siis tuleb sidekaevu kaas viia samale tasemele ümbritseva tasapinnaga (samasse tasapinda kõnniteega, sõiduteega, murutasapinna vms.) Jaotuskohtade (sidekappide) tõstmiseks õigele tasapinnale, tellida täiendavad tööd selleks Telia poolt aktsepteeritud (side ehitamiseks pädevate) ettevõtte käest.

9. Lahtikaevatud kaablid ja torud kaitsta täiendavalt mehaaniliste vigastuste vältimiseks (näit. paigaldatakse kaablid ajutiselt laudkasti, kasutatakse kaablikanali karprauast toestust, riputamiseks koormarihmast vms.). Enne kaetud tööde akti vormistamist ja sideehitiste katmist kutsuda kohale Telia Eesti AS sideehitiste järelevalve esindaja teostatud tööde ülevaatuseks.
10. Peale tööde teostamist peavad Telia Eesti AS sidekaablid jääma nõuetekohasele sügavusele. Näha ette kõik meetmed olemasolevate Telia Eesti AS sideehitiste kaitseks tagamaks nende säilivus ehitustööde käigus, tagada normatiivsed sügavused. Tagada trasside paiknemisel vastavus EVS 843:2016 nõuetega. Tegevuse korraldamisel sideehitiste kaitsevööndis juhinduda ehitusseadustiku § 70 ja § 78 nõuetest ning Majandus- ja taristuministri 25.06.2015 määrusest nr 73.
11. Sideehitiste ajutine toestamine, kaevetööd, pinnase tihendamine ja muud ehitustööd teostatakse viisil, mis tagab side maakaablite, kaablikanaliseerimise jms sideehitiste säilimise ja funktsionaalsuse.
12. Tööd teostav ettevõtte peab esitama Telia Eesti AS järelevalve esindajale kaevetööde graafiku vähemalt 1 nädal enne kaevamistööde algust.
13. Telia Eesti AS järelevalve spetsialistide kontaktid ja väljakutsete tasud leiab Telia kodulehelt: <https://www.telia.ee/partnerile/ehitajale-arendajale/>

2.6 Ristumine maaparandussüsteemiga

Kaablitrassi rajamisel tagada maaparandussüsteemi nõuetekohane toimimine. Ehitustegevusega ei tohi halvendada naaberkinnisasjade kuivendusseisundit ega kahjustada naaberkinnisasjadele jäävat maaparandussüsteemi. Kaablitraasi ja maaparandussüsteemi ristumisel tagada püstvahekaugus 0,25m ning kui seda ei ole võimalik tagada siis paigaldada kaabel 0,5m altpoolt. Kaevetööd drenaaži kaitsevööndis teostada lühikese kaeviku meetodil, et selgitada välja täpne sügavus. Dreeni alt läbimineku tuleb kaabel ümbritseda kaitsetoruga.

3. TÖÖTERVISHOID JA TÖÖOHUTUS

3.1 Ehitusplatsi ettevalmistus

Kõik ehitus- ja paigaldustööd peavad olema tehtud tööde kirjeldustes ja joonistel toodu kohaselt. Töövõtja peab oma pakkumise esitama selliselt, et see sisaldaks kõigi seadmete, materjali, tööjõu, transpordi paigalduse, jms maksumusi ning arvestusega, et tööd oleksid tehtud kuni täieliku valmiduseni.

Käesoleva projekti mahtu kuuluvad kõik tööd, mis on vajalikud projektiga määratud nimetatud tööde tegemiseks, sh tööd mida ei ole käesolevas projektis otsesõnu kirjeldatud kuid mis kuuluvad Töövõtja poolt tegemisele hea ehitustava kohaselt. Kõikide nimetatud tööde maksumus sisaldub töövõtja poolt esitatud pakkumises. Normatiivides toodud teimid, jms kuuluvad töövõttu.

Enne ehitustööde alustamist taotleda vastava ehitustöö tegevusluba kohalikul omavalitsuselt ja teistelt ehitustöödega seotud organisatsioonilt. Ehitatav liinitrass, seadme asukoht, jms tellijaga üle vaadata. Enne ehitustööde algust tuleb ehitatav liinitrass, seadme asukoht, jms kooskõlastada täiendavalt teiste trassivaldajatega ja naaberkrundiomanikega.

Töövõtja peab Tellijale ja kohaliku omavalitsuse poolt määratud instantsidele esitama omapoolse tööde organiseerimise ja töökorralduse planeeritud ajagraafiku. See peab sisaldama ka ohutustehnilisi meetmeid tööde teostamisel kaasaarvatud meetmeid jalakäijate kaitseks, ajutiste kaitsepiirete rajamist, liikluse ümberkorraldusi, valgustust, märgistust, jne.

3.2 Ohutuse tagamine ja liikluskorraldus

Ehitustöödega mõjutatav piirkond peab kogu tööperioodi vältel olema tähistatud ja vastavalt vajadusele ka valgustatud nii, et tööde teostamine ei ohustaks piirkonda läbivate või seal töid teostavate inimeste elu ja tervist ning vara.

Tänavate sulgemine osaliselt või täielikult sõidukite liikluseks on võimalik ainult vastavalt omavalitsuspiirkonnas kehtivale korrale.

Tööde teostaja peab arvestama kõigi projekti teostamiseks vajalike liikluse sulgemisest, ümbersuunamisest ja endise liiklusolukorra taastamisest (näit. olemasolevate liiklusmärkide eemaldamine, ajutiste liiklusmärkide paigaldamine, jne.) tulenevate kulutustega. Kasutatavate liiklusmärkide kuju ja paigaldus peavad vastama kehtivale korrale.

Tööde teostaja peab arvestama kõigi projekti teostamiseks vajalike tööpiirkonna tähistamisest tulenevate kulutustega ning vastutab ajutiste tähiste, piirete ja liiklusmärkide säilimise ning nende puudumisest tekkinud kahjude hüvitamise eest.

Kõik ehitusplatsil töötavad inimesed peavad olema instrueeritud ohutustehnika nõuetes. Kõrvaliste isikute juurdepääs ehitusplatsile ja töötsoonidesse peab olema tõkestatud. Ohutuse eest ehitusplatsil vastutab täielikult Töövõtja.

3.3 Olemasolevate ehitiste ja rajatistega arvestamine

Kõik elektritööd peavad olema tehtud vastavalt Eesti Vabariigis kehtivatele nõuetele ja normatiividele ja Tellija volitatud esindaja nõudeid järgides.

Töövõtja peab ehitus- ja paigaldustöödel täitma kõiki territooriumi- või võrguvaldaja ning Tellija poolt volitatud isiku ettekirjutusi. Ehitusele seatakse garantiiag, mille pikkus määratakse Tellija ja Töövõtja vahelises lepingus, kõik ehituse garantiiajal ilmnenu vead või ebakvaliteetsed materjalid kõrvaldab Töövõtja omal kulul.

Enne tööde alustamist tuleb tööde teostajal koostöös olemasolevate maa-aluste rajatiste valdajatega rajatiste asukoht täpsustada ja tähistada. Tööde teostajal tuleb täita nimetatud rajatiste valdajate poolt esitatavaid nõudeid (näit. toestamine) rajatiste vahetus läheduses töötamisel.

Järgida tuleb kõikide kooskõlastusi andnud organisatsioonide nõudeid ning arvestada neist tulenevate kuludega.

3.4 Töötervishoid ja tööohutuse nõuded

Tööde teostamisel tuleb järgida Eesti Vabariigi seadusi ja määrusi.

3.5 Ehitustööde dokumenteerimine ja järelevalve

Tööde tegemisel jälgida ehitustööde head tava, pärast tööde lõpetamist peab olema ehitusplats koristatud ja heakord taastatud. Elektritöödele võib lubada ainult sellekohast väljaõpet omavat personali. Ehitustööde dokumenteerimisel lähtuda Eesti Vabariigi Ehitusseadustikust ja Tellija elektripaigaldise kasutuselevõtu protseduurist. Ehituse järelevalvet teostab Tellija poolt volitatud isik või ettevõtte. Kõrvalekaldeid projektist kooskõlastatakse tellijaga ja projekteerijaga ning fikseeritakse kirjalikult. Tööde teostamise kohta koostatakse kaetud tööde aktid.

Tööde lõpetamisel tuleb teostada kõik vajalikud kontrollmõõtmised, mis tõestavad tööde kvaliteetsust teostust. Kontrollmõõtmised võib teostada Töövõtja või mõni teine ettevõtte tingimusel, et ta omab selleks vastavaid lube ja registreeringuid. Elektritööd ei loeta valmisolevaks enne, kui kõik teimid ja testid on tehtud ning nende tulemused vastavad nõuetele. Töövõtjal peab enne ehituse alustamist olema ehituse tööohutuse plaan, mis peab sisaldama:

- abinõusid, mida sellel ehitusplatsil rakendatakse ohutute töötingimuste loomiseks, võttes arvesse ka platsil või selle läheduses toimuvat tegevust, liiklust jm.;
- liikluskorraldust.

Ehitusplatsil paiknevad ehituste alad ja kommunikatsioonide kaevikud piirata tähiste ja hoiatusmärkidega. Töövõtja peab oma igasuguse tegevuse ehitusplatsil kooskõlastama Tellija esindajaga; kooskõlastama kohaliku omavalitsusega, st taotlema kaeveloa ja ehituse alustamise loa.

Teostusmöödistuse teostajal on kohustus esitada geodeetiline töö kohalikule omavalitsusele geomöödistuste infosüsteemi.

3.6 Tööde kvaliteedinõuded

Ehitustööde kvaliteedinõuete puhul juhinduda Elektrilevi OÜ poolt välja töötatud eeskirjadest ja normidest.

3.7 Teede-ehituse osa

3.7.1 Teetööde üldised tehnoloogianõuanded

Kõik tööd märgitakse välja digitaalselt. Mahud ja kvaliteet määratakse ning tööetapid võetakse Tellija esindaja poolt vastu vastavuses teetööde tehnilistes kirjeldustes toodule.

Tööd toimuvad vastavuses järgmistele nõuetele:

- Transpordiameti koguleheküljel www.mnt.ee rubriigis Juhendid toodud dokumentidele
- „Muldkeha ja drenkihi projekteerimise, ehitamise ja remondi juhised“, kinnitatud

Maanteeameti peadirektori 05.01.2016. a käskkirjaga nr 0001;

Vastuolude korral erinevates dokumentides tuleb lähtuda Eesti Vabariigi Standarditest (EVS).

Enne mullatööde algust peavad olema tehtud kõik vajalikud eeltööd. Tööde käigus peab ehitaja kindlustama vete äravoolu muldelt ja tee maa-alalt, kaevates ajutisi kraave ja rajades vajadusel ajutisi truupe või pumpamist. Üheski ehituse faasis ei tohi lubada vee püsimit kaevendites ja aluspinnase läbi leendumist.

Ehitaja peab tagama ehitustöödel kvaliteedi vastavalt „Teehoiutööde ehitusjärelvalve kord“ Teede- ja Sideministri kehtivatele määrustele.

Täidete ja liivaluse tihendustegur peab olema vähemalt 0.95. Vajadusel peab kasutama tihendamisel ka vett. Teised kattekonstruktsioonikihid peavad vastama kehtivatele normidele ja eeskirjadele. Vältima peab olemasolevate kommunikatsioonide vigastamist.

3.7.2 Liikluskorraldus ehituse ajal

Ajutiste ehitusaegsete ümbersõitude ja liikluskorralduse skeemid ning joonised ehitusobjektile korraldab töövõtja vastavalt tema poolt valitud ja teostavate tööde etappidele.

Ümbersõiduteed ja ehitusaegne ajutine liikluskorraldus peavad olema enne tööde algust kooskõlastatud tee valdajaga ja tiheasustusalal kohaliku omavalitsusega. Ehitamise ajal peab olema tagatud häireteta bussiliiklus ja vajalik juurdepääs kohalikule elanikkonnale.

Töövõtja peab omal kulul kohalikke elanikke teavitama ehitustöödest ja kõigist liikluskorralduse muudatustest. Samuti tuleb vastav info edastada Tellija poolt määratavatele isikutele kohalikes vallavalitsuses. Kinnistuomanikke, kelle ligipääsu kinnistule ehitustööd takistavad, peab Töövõtja ligipääsu takistamisest teavitama vähemalt üks nädal ette.

3.7.3 Liikluskorraldusvahendid

Projekt näeb ette olemasolevate liiklusmärkide säilimise. Kui mõni liiklusmärk jääb ehitusele jalgu, eemaldatakse see ajutiselt ja taaspalgdatakse pärast ehitustööde lõppu (EVS 613:2023 „Liiklusmärgid ja nende kasutamine“).

3.7.4 Kaeviku tagasitäide

Torude kaevik kaevatakse vastavalt torustiku ehitusprojektile. Kaeviku kaevamisel tuleb eemaldada kaevikusse valguv pinnasevesi. Torude alla paigaldatakse liivalus paksusega 10 cm ja tihendatakse,

liivalus peab olema stabiilne ja püsiv. Kivivabal pinnasel ei ole liivalus nõutud. Kivivaba pinnas peab olema kobestamata.

Torud tuleb paigaldada kuivale tasanduskihile, seega tuleb kaevikust eemaldada vett pidevalt. Torude peale tuleb laotada liivpinnasest algtäide ja lõpptäide. Tihendada vastavalt, et saavutada katete alla täidetele ettenähtud tihendustegur vähemalt 0,95.

3.7.5 Katendi taastamine ja vertikaalplaneering

Katendi taastamise ulatus ja konstruktsioonid on näidatud projekti asendiplaanilistel joonistel ja kaeviku ristlõigetel. Katte taastamisel olemasolevat vertikaalplaneeringut ei muudeta.

3.7.6 Nõuded katendis kasutatavatele materjalidele

Kasutatavad materjalid peavad olema nõuetekohaselt sertifitseeritud. Materjalide vastavust nõuetele peab tõendama materjalide tootja või tema volitatud esindaja vastavusdeklaratsiooniga.

Materjale võib ehitusel kasutada alles pärast tellijapoolset heakskiitu.

Dreenkiht. Dreenkihis kasutatakse kruusliiva (2mm terade mass üle 25%), mis sisaldab sõela 0,063mm läbivaid osiseid kuni 10%. Filtratsioonitegur ei tohi olla alla 1m/ööp (Proctor-teim).

Teetöödel kasutatavate pinnaste filtratsioonimoodulid tuleb määrata maksimaalse standardtiheduse ning optimaalse niiskuse juures vastavalt EVS 901-20:2013. Katseandmed tuleb esitada filtratsioonimooduliga ühes ja samas laboriprotokollis.

3.7.7 Haljastus

Olemasolev ja säilitatav kõrghaljastus

Ehitustööde teostamisel puudele lähemal, kui 2m, tuleb kaevetöid teostada käsitsi, et puu juurestikku minimaalselt kahjustataks. Lisaks ei tohi ehitustööde käigus liikuda masinatega säilitatavale kõrghaljastusele lähemale kui 3m, mis võib kahjustada puu juurestikku (eriti kaskede omi).

Muru rajamine ja taastamine

Kasvumullana tuleb kasutada mineraalmulda, mille pH on 6,5...7,0. Muld ei tohi sisaldada taimedele kahjulikke jäätmeid. Kasutada ei tohi külmunud pinnast ja/või kive sisaldavat mulda. Pinnas tuleb tihendada, et ei tekiks vajumeid ja veelohke. Olemasoleva ja projekteeritud/taastatava haljasala piir tuleb ühtlustada ning teha niidetavaks. Kõik ehitustöödega, raietega teostatud kahjustused (lohud, rattarööpad) tuleb täita kasvumullaga.

Haljastuse mullakihi paksus peab olema vähemalt 10 cm, millele külvata muruseemne spetsiaalsegu. Muru külviks tuleb kasutada kodumaise või naaberriikide päritoluga seemneid, millel on head idanemis- ja katvusomadused. Muruseemnesegu peab koosnema vähemalt kolmest kõrreliste liigist, millest üks peab olema punane aruhein (*Festuca rubra*) osakaaluga vähemalt 55%. Karjamaa raiheina (*Lolium perenne*) osakaal seemnesegus ei tohi olla üle 15%. Valget ristikut (*Trifolium repens*) ei tohi olla üle 5%.

4. ANDMETABELID

4.1 Põhimaterjalide spetsifikatsioon

4.2 Töödemahtude tabel

5. KOOSKÕLASTUSED

5.1 Kooskõlastuste koondtabel

5.2 Kooskõlastuste ära kirjad

6. LISAD

6.1 Pildid (olemasolev olukord)

6.2 Projekteerimise lähteülesanne

7. JOONISED